



Fondation
ARC·EN·CIEL

Ensemble, avec vous, pour vous

**RAPPORT
ANNUEL**

**20
22**

www.fondation-arcenciel.fr



PERSONNES ÂGÉES

MÉDICO-ÉDUCATIF
& HANDICAP

SANTÉ

DOMICILE

MOT DU PRÉSIDENT	3
LES MOMENTS FORTS 2022	4
LA FONDATION ARC-EN-CIEL	6
ORGANISATION	7
CONSEIL D'ADMINISTRATION.....	8
GÉNÉROSITÉ & SOLIDARITÉ.....	9
VALORISER - ATTIRER LES TALENTS	11
PÔLE PERSONNES ÂGÉES	13
PÔLE SANTÉ	19
PÔLE MEDICO-ÉDUCATIF & HANDICAP	25
PÔLE DOMICILE	31
LES BÉNÉVOLES	35
REVUE DE PRESSE	42

Directeur de la publication : L. Grall

Rédaction : O. Dehocq, D. Dubresson, S. Danezis, R. Dysli, N. François, L. Grall, L. Grillon,
J. Montagnon, E. Prédine, A. Royer

Crédit Photos : Service communication - Fondation Arc-en-Ciel, freepik

Mise en page : D. Dubresson - N. François

Éditeur : Fondation Arc-en-ciel
44A rue du Bois Bourgeois
25200 Montbéliard
0381313230

communication@fondation-arcenciel.fr

Dépôt légal : 2023 - ISSN : 1297-7756



MOT DU PRÉSIDENT



Si la situation s'est améliorée sur le plan sanitaire, l'année 2022 a encore, une fois de plus, amené son lot d'événements inattendus. Le conflit en Ukraine si proche de chez nous, son impact sur les coûts des matières premières, de l'énergie, les difficultés de recrutement, et climatiques, autant de conditions qui mettent avec persistance nos finances et nos organisations sous tension.

C'est dans ce contexte perturbant qu'à nouveau, la résilience, la faculté d'adaptation et le professionnalisme de l'ensemble des salariés de la Fondation Arc-en-Ciel ont permis de faire face et d'assurer nos missions **“ apporter soins, aide et soutien aux personnes fragilisées par le grand âge, la maladie ou le handicap ”**.

Que les équipes de l'ensemble de nos établissements et services trouvent dans ces quelques lignes l'expression de ma gratitude pour assurer avec constance leur noble et si utile action.

Le bilan de l'année est composé de réalisations immédiates et d'autres initiés pour les années à venir. Ce rapport d'activité en est le témoignage, je n'en citerai que quelques-unes :

- la certification et ses excellents résultats pour l'ensemble du Pôle Santé.
- le travail collaboratif du Pôle Médico-Éducatif et Handicap pour répondre aux situations complexes et aux urgences pour les résidents cérébrolésés et enfants présentant une déficience intellectuelle avec ou sans trouble associé.
- la présentation de nouveaux équipements à Innov'Ehpad pour le bien-être des résidents et des soignants, le jeu de prévention des chutes « Chutopolis » comme outil de sensibilisation.

➤ l'organisation d'Olympiades, de l'exposition sur l'histoire à Beaucourt, de la semaine de la dénutrition et d'Octobre rose avec des films témoignages de patientes.

➤ la remise de la prestigieuse médaille de l'Ordre National du Mérite à notre ancien directeur du pôle personnes âgées Denis Schultz par l'ancien ministre de la Santé et des Solidarités Philippe Bas.

Nombre d'actions n'auraient pu être menées sans la participation et le soutien de nombreux bénévoles intervenant dans nos différentes structures. Un grand merci pour votre disponibilité, la qualité de votre présence envers le personnel comme des personnes accompagnées.

Merci à l'ensemble de nos donateurs qui grâce à leur générosité soutiennent nos projets. Un exemple parmi beaucoup d'autres, mais significatif pour la Fondation Arc-en-Ciel et qui fait sens : il s'agit du soutien de M. Valère Nedey qui a participé au financement du robot Exosquelette pour les personnes accompagnées au Centre de Médecine Physique et de Réadaptation. Que d'espoir pour cette technologie.

Je souhaite également remercier l'ensemble de l'équipe de la Direction Générale avec à sa tête Loïc Grall et tous nos administrateurs pour leur engagement personnel sans faille au bénéfice du développement de notre Fondation.

Bonne lecture. ➤

Guy ZOLGER
Président

LES MOMENTS FORTS DE 2022

OLYMPIADES DE L'ARC-EN-CIEL



Organisées tous les deux ans, les Olympiades de l'Arc-en-Ciel sont devenues un rendez-vous incontournable dans la vie des établissements de la Fondation.

Pendant trois jours, résidents, jeunes, patients, salariés et bénévoles se rencontrent autour d'activités sportives et ludiques afin d'échanger et de partager un beau moment de convivialité.

CLUSTER DES TECHNOLOGIES INNOVANTES DE LA SANTÉ

La Fondation Arc-en-Ciel a organisé, en partenariat avec l'Agence de Développement Economique du Nord Franche-Comté, une rencontre des membres du Cluster des Technologies Innovantes de la Santé dans les locaux du Centre de réadaptation Bretegnier à Héricourt (70).

Impliquée au sein du Cluster, la Fondation souhaite multiplier les liens avec les entreprises et acteurs locaux en leur ouvrant les portes d'un établissement de santé, où coopèrent toutes les professions du soin et de l'accompagnement.



MOBILISATION EN SOUTIEN À L'UKRAINE



La solidarité et la mobilisation se sont vite activées à l'appel du peuple ukrainien. De nombreuses collectes ont été organisées dans les établissements, à l'initiative des salariés de la Fondation Arc-en-Ciel.



MÉDAILLE DU MÉRITE



Denis Schultz, ancien directeur du «Pôle Personnes Agées» de la Fondation Arc-en-Ciel a été décoré de la Médaille de l'Ordre Nationale du Mérite par Philippe BAS, sénateur de la Manche et ancien Ministre délégué aux personnes âgées.

Cette médaille récompense ses 30 années d'engagement au développement de l'accompagnement des personnes âgées sur le Nord Franche-Comté et plus particulièrement à la transformation réussie de l'EHPAD La Maison Blanche à Beaucourt (90).

Un grand bravo à tous les coureurs et marcheurs qui se mobilisent chaque année, au mois de septembre, pour la Course et Randonnée du Lion entre Montbéliard et Belfort.

Grâce à la mobilisation de salariés et de bénévoles, Mélinda et Julien, résidents de la MAS La Mosaïque (70) et Jean-Claude, résident de l'EHPAD La Maison Blanche (90) ont pu prendre le départ des 10km à bord de leur Joëlette.

Une mention spéciale aux coureurs volontaires du 1er Régiment d'Artillerie de Bourogne. Un grand merci à eux.

DÉFI SPORTIF



RENCONTRES ÉCHIQUIENNES



Dans le cadre du centenaire du Département du Territoire de Belfort, les locataires de la Résidence Seniors Le Tulipier et les résidents de l'EHPAD La Résidence Les Vergers ont suivi une fois par semaine un atelier découverte des échecs prodigué par Belfort-Échecs.

À l'occasion d'une rencontre échiquéenne, les jeunes du club d'échecs de Belfort se sont rendus à la Résidence Le Tulipier pour des parties amicales avec nos résidents et locataires.

Votre parcours de vie, notre priorité

🍃 Notre histoire

La Fondation Arc-en-Ciel est née en 1981 à l'initiative de trois associations issues de la communauté protestante du Pays de Montbéliard.

🍃 Notre mission

La Fondation Arc-en-ciel est un organisme à but non lucratif, engagé pour toute personne fragilisée par la maladie, le grand âge ou le handicap.

Implantée dans cinq départements de la Bourgogne-Franche-Comté (Côte d'Or, Doubs, Territoire de Belfort, Jura et Haute-Saône), nous gérons des établissements et services relevant des secteurs sanitaire, médico-social et médico-éducatif.

Notre Fondation cherche à incarner l'espoir, la solidarité et la bienveillance envers les personnes qui traversent des moments difficiles de leur vie.

Nous avons à coeur d'améliorer le quotidien en proposant une prise en charge médicale, thérapeutique, éducative ou pédagogique visant à aider chaque personne à retrouver le maximum de son autonomie.

Chaque jour, plus de 1500 collaborateurs et une centaine de bénévoles s'engagent auprès des patients, résidents et personnes en perte d'autonomie ou en situation de handicap.

🍃 Notre ambition

Au delà d'un simple lieu de soins et d'accueil, la Fondation Arc-en-ciel cherche à permettre que chaque personne accompagnée puisse devenir ou rester acteur de sa vie.

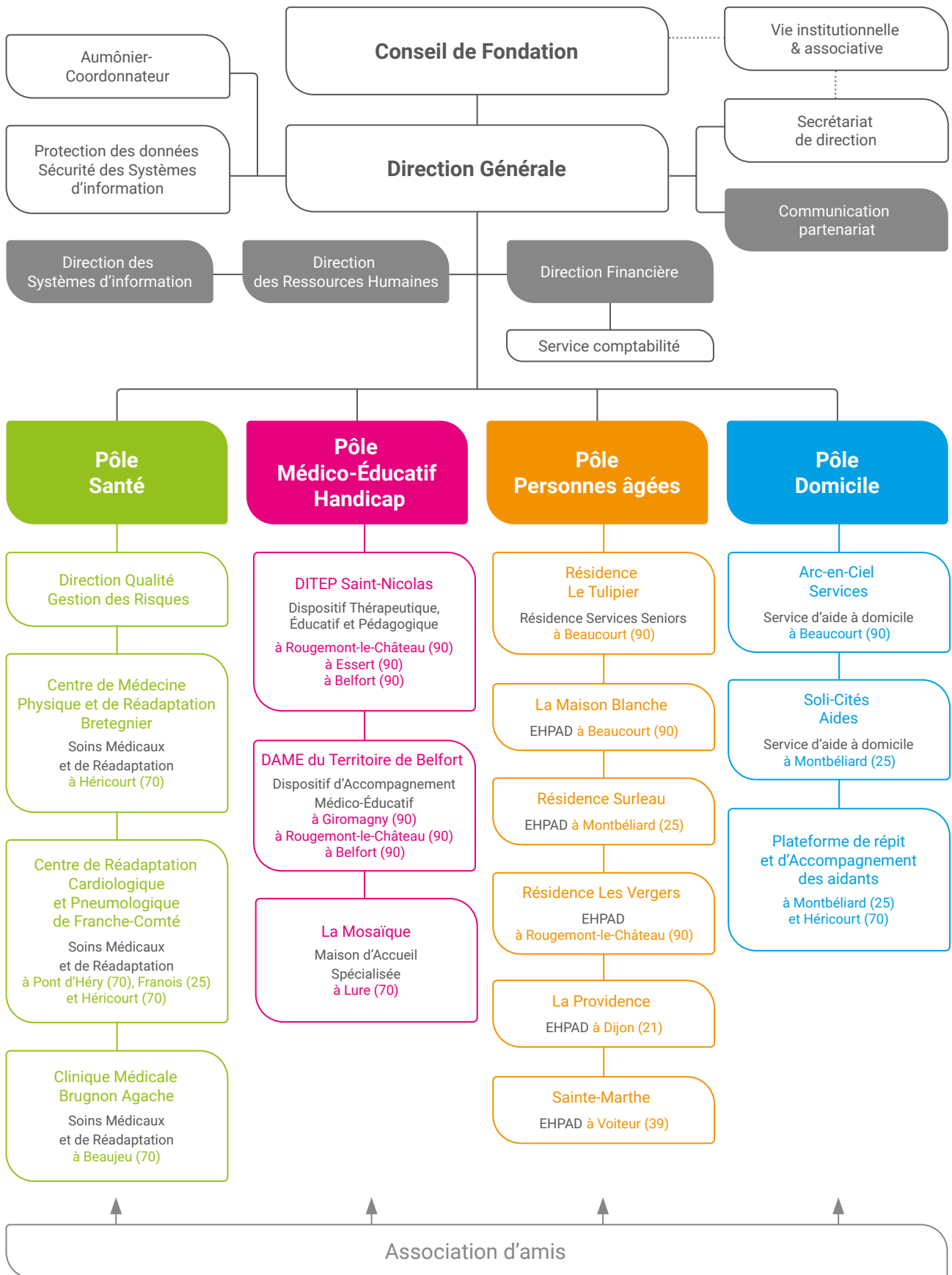
Ensemble, nous œuvrons main dans la main pour créer des opportunités d'apprentissage, de rééducation et d'autonomie, afin que chaque personne puisse tracer son propre chemin.





ORGANISATION DE LA FONDATION

2023





LE CONSEIL D'ADMINISTRATION

La Fondation Arc-en-Ciel est administrée par un Conseil d'Administration composé de membres bénévoles. Il arrête les décisions stratégiques de la Fondation Arc-en-Ciel.

Bureau du Conseil de Fondation



Guy ZOLGER
Président



Serge DOMINICI
Vice-Président



Elisabeth PAILLOUD
Secrétaire



Paul-Henry VIEILLE-CESSAY
Trésorier

Administrateurs



Michel BARBIER



Jean-Michel BROCHERIEUX



Catherine COLLIN



Françoise DECKER



Jean-François NARDIN



Jean-Paul OLIVIER



Jean-Pierre PERRIN



Jean-Patrice PEUGEOT



Pierre THIERRY



Michel KRUCIEN

Administrateurs honoraires



BRIGITTE MONATH



JEAN-CLAUDE GUYONNEAU



JACQUES HELFER



CLAUDE KOENIG



MICHEL PLOMB



FRANÇOIS SAHLER

GÉNÉROSITÉ & SOLIDARITÉ



Le Groupe NEDEY Automobile soutient la Fondation Arc-en-Ciel en participant au financement d'un Exosquelette pour les patients du Centre de Médecine Physique et de Réadaptation Bretegnier.

Nous cherchons votre soutien

Reconnue d'utilité publique, la Fondation Arc-en-Ciel est habilitée à recevoir des dons, legs, assurance vie et la taxe d'apprentissage.

La gestion libre associative a pour but la réalisation de missions sociales dont certaines sont conduites directement par les établissements.

En 2022, la Fondation a porté différents projets qui ont permis d'améliorer les conditions d'accueil de ses patients, résidents et jeunes. Voici quelques exemples :

- Aménagement d'une **cuisine pédagogique** pour les enfants du service spécialisé de soins à domicile à Belfort (90).
- Nouveau **meublement extérieur** pour les patients du CRCP «La Grange-sur-le-Mont» à Pont d'Héry.
- Financement des **événements sportifs** (Olympiades, Course du Lion, sorties Joëlettes...).
- > De nouveaux **lits hôteliers** pour les résidents en EHPAD...
- Des **équipements ludiques et sportifs** pour les résidents.

L'ensemble de ces dépenses a été rendu possible notamment grâce à la générosité du public par l'intermédiaire **des dons qui se sont élevés à 82 k€ en 2022**. 42 k€ ont été affectés directement aux établissements ou aux projets dédiés (développement du bénévolat, achat de mobilier pour les résidents...).

Il faut également souligner la contribution volontaire en nature des **bénévoles d'associations d'amis qui ont consacré au total plus de 17 000 h** pour accompagner les personnes accueillies à la Fondation.

Le budget de la gestion libre associative prévoit également le financement, en partie, de l'accès à la spiritualité pour l'ensemble des usagers, celui des frais de conseil pour les regroupements de structures et des frais de recherche de fonds, ainsi que la participation au fonctionnement de la Fédération d'Entraide Protestante via sa cotisation. ➤



**Soutenez nos jeunes grâce
à la Taxe d'Apprentissage**



Soutien pour les patientes en post-traitement du cancer du sein

L'association La Grayloise soutient le programme d'éducation thérapeutique « Post traitement du cancer du sein » de la Clinique Médicale Brugnon Agache à Beaujeu (70), en versant un don de 9 000€.

Cela permet d'investir dans du nouveau matériel de rééducation et des animations sportives proposées aux patientes.

Nouveau mobilier extérieur pour les patients et les soignants

Grâce à la générosité des donateurs de la Fondation Arc-en-Ciel, les patients et les soignants du Centre de Réadaptation Cardiologique et Pneumologique «La Grange-sur-le-Mont» à Pont d'Héry (39) disposent d'un espace extérieur convivial et chaleureux avec l'installation d'un nouveau mobilier extérieur.



APPEL AUX DONNS

**Soutenez la santé de demain
en versant un don à la
Fondation Arc-en-Ciel.**

Vous participez au développement de nos projets et favoriser le confort et la qualité d'accueil de nos usagers.



www.fondation-arcenciel.fr

03 81 31 23 35



VALORISER NOS TALENTS

La politique sociale de la Fondation Arc-en-Ciel décline les valeurs humanistes. Nous nous revendiquons également de l'Économie Sociale et Solidaire. Nous cherchons à favoriser une perception positive de la Fondation par ses salariés actuels et futurs et plus globalement par toutes les parties prenantes. Notre politique sociale est fondée sur les grands principes de la Qualité de Vie au Travail comme moteur de la performance globale de la Fondation au service des personnes qu'elle accompagne.

Développer les compétences

Gestion des talents et des ressources humaines

Déploiement d'un outil de gestion des emplois et des parcours professionnels HRMAPS à la Fondation Arc-en-Ciel. Il accompagne les managers à la gestion des entretiens professionnels et à l'adéquation entre les plans de formation et les besoins en compétences de la Fondation.

Engagée dans l'apprentissage

La Fondation participe activement au développement de l'apprentissage, en accueillant régulièrement des apprentis sur nos différents métiers.



La santé au travail

Accompagnée par l'association OETH (Obligation d'Emploi des Travailleurs Handicapés), la Fondation Arc-en-Ciel œuvre, depuis plusieurs années, pour construire une politique en faveur des salariés ayant une problématique de santé impactant leur emploi.



Des **Référents Handicap**, présents sur chaque site, ont pour objectif d'accompagner au plus proche les salariés concernés pour leur maintien dans l'emploi suite à une problématique de santé. Leur rôle est également de sensibiliser l'ensemble des collaborateurs.

Pour aller plus loin, la Fondation Arc-en-Ciel s'est engagée depuis mi-2022 avec la start-up « **Handinéo** » afin de réaliser un diagnostic de sa politique handicap. L'objectif est de définir des axes de développement pour favoriser l'emploi des personnes en situation de handicap.

CHIFFRES CLÉS



1500
Salariés



151
Stagiaires



16
Apprentis

ATTIRER LES TALENTS

Par la vidéo : témoignages du quotidien des salariés



Charline et Clément, alternants en communication et ressources humaines à la Direction Générale, sont allés à la rencontre de salariées dans nos établissements pour leur demander d'expliquer leurs métiers et leurs conditions de travail à la Fondation Arc-en-Ciel.

L'idée est d'immerger le futur candidat dans le quotidien des professionnels avec une communication directe en « vidéo selfie », avec un message orienté vers la nouvelle génération.

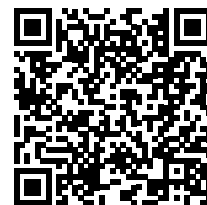


ABONNEZ-VOUS



@fondation-arcenciel

75 vidéos | 2600 abonnés



Par la promotion des métiers



Les équipes de la Fondation Arc-en-Ciel se mobilisent pour faire connaître les métiers du soin (aide-soignant, auxiliaire de vie, infirmier, kinésithérapeute...) dans le but de susciter des vocations et de recruter.

Karen Fischbach-Lallemant, directrice de soins au CMPR Bretegnier, est allée présenter les différents métiers à la Mission locale d'Héricourt et également aux étudiants de l'Institut de Formation des Métiers de la Santé.

CHIFFRES CLÉS



790k €
de budget dédié
à la formation



90 / 100
Index égalité



6,08 %
Taux d'emploi avec la RQTH
(Reconnaissance de la Qualité de Travailleur
Handicapé)



PÔLE PERSONNES ÂGÉES

Lieux d'accueil pour l'accompagnement
et l'hébergement des personnes
âgées en Bourgogne
Franche-Comté

PÔLE PERSONNES ÂGÉES

Il compte 5 EHPAD (La Maison Blanche - Beaucourt (90), Résidence Surleau - Montbéliard (25), Résidence Les Vergers - Rougemont-le-Château (90), La Providence - Dijon (21), Sainte-Marthe - Voiteur (39) et une Résidence Services Le Tulipier - Beaucourt (90).

Deux nouveaux territoires (Jura et Côte d'Or)

« Seul on avance plus vite, ensemble on va plus loin »

La volonté de se projeter dans l'avenir en se donnant les moyens d'affronter des contraintes toujours plus lourdes a conduit les administrateurs et directions des EHPAD La Providence à Dijon (21) et Sainte-Marthe à Voiteur - proche de Lons-le-Saunier (39) à se rapprocher de la Fondation Arc-en-Ciel.

Il s'agit de deux établissements reconnus dans leur territoire pour leur qualité d'accompagnement. Ils ont fait le choix de rejoindre la Fondation Arc-en-Ciel pour construire en commun les futurs modalités de prise en charge de la perte d'autonomie.

L'intégration de La Providence à Dijon (21) s'est concrétisée le 1^{er} juillet 2022 tandis que les démarches administratives pour Sainte-Marthe à Voiteur (39) aboutiront normalement début 2024.

Ce sont deux nouveaux territoires que nous découvrons pour partie et des projets communs qui commencent à voir le jour.

C'est donc un Pôle qui compte désormais 5 EHPAD et une Résidence Services pour seniors, qui permet de répondre aux besoins de la population régionale.

Il propose un accueil diversifié de personnes âgées en perte d'autonomie physique et / ou cognitive, légère ou sévère, personnes souffrants de troubles psychiatriques, personnes handicapées vieillissantes et des services adaptés (hébergement temporaire, unités spécifiques, pôles d'activités et de soins adaptés).

L'ensemble des professionnels accompagne la vie quotidienne des locataires et des résidents. Leur pluridisciplinarité garanti une approche complète et transversale. ✍



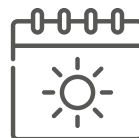
Chiffres clés



6
établissements



538
places d'hébergement



45
places d'accueil de jour



34
logements seniors

Prendre soin des résidents et des soignants

La Fondation Arc-en-Ciel recherche en permanence des solutions innovantes pour favoriser le bien-être des personnes accueillies et améliorer la qualité de vie au travail de ses collaborateurs dans ses établissements. Elle veille également à trouver par elle-même une partie des financements nécessaires pour pouvoir agir et innover.

Installation d'équipements

900 000 € ont été investis dans des outils novateurs pour les trois EHPAD du Nord Franche-Comté (Montbéliard, Beaucourt et Rougemont-le-Château) améliorant le **cadre de vie et l'accompagnement** des résidents et **les conditions de travail** des professionnels. La mobilisation des **dons et des fonds propres** de la Fondation Arc-en-Ciel, avec le soutien de financeurs publics et privés (Conférences des Financeurs de la Prévention de la Perte d'Autonomie, Ségur du quotidien ARS, ACEF Bourgogne Franche-Comté), ont permis de réaliser les investissements ci-dessous.

La thérapie par le mouvement

Le Motomed est un appareil d'entraînement thérapeutique motorisé favorisant l'entraînement des jambes et des bras/torse. Les résidents réalisent les exercices en étant assis (chaise, fauteuil roulant) et découvrent des villes du monde à travers un écran qui permet une immersion virtuelle. 🍷



405 lits médicalisés multifonctions

Confort et sécurité : les maîtres-mots dans le choix de ce nouveau modèle, tout en n'oubliant pas l'aspect hôtelier. Les nouveaux lits peuvent basculer en position fauteuil ou en position surbaissée pour éviter le risque de chutes et sont équipés de demi-barrières. Les soignants bénéficient d'une position haute et de diverses options pour faciliter les soins. 🍷



Tables interactives Tovertafel

Six tables numériques Tovertafel équipent les unités dans nos EHPAD. Grâce à la projection de jeux animés et interactifs sur une table, cette innovation a des effets avérés sur l'activité physique, cognitive, sociale et sensorielle. Les sourires et les échanges s'invitent facilement autour de la table. 🍷



Traduire le toucher en son

Le CRADLE est un outil de soin qui transcrit le toucher en sons. Il permet d'établir le contact par la vibration de sons à travers le corps des résidents présentant des troubles cognitifs. L'équipe soignante de l'EHPAD La Résidence Surleau à Montbéliard a été formée et peut désormais proposer cette découverte aux résidents. 🍷

VIE SOCIALE & CULTURELLE

« Apporter de la vie aux années et pas seulement des années à la vie », telle est la mission de l'ensemble des professionnels des établissements du Pôle Personnes Âgées et plus particulièrement de l'équipe d'animation.



Fête de la gourmandise

La Résidence Les Vergers à Rougemont-le-Château (90) a invité chaque établissement de la Fondation Arc-en-Ciel à partager un moment de gourmandise et de convivialité ! L'animation proposée portait sur les fruits de saison et diverses douceurs à déguster. Les différentes pâtisseries et autres gourmandises ont été confectionnées par l'Accueil de Jour, le Pôle d'Activités et de Soins Adaptés et les services de l'EHPAD.

Animaux thérapie

Régulièrement les résidents reçoivent la visite de chiens, chats, oiseaux, lapins... pour des séances de médiation par l'animal tout en douceur et en complicité.

Il ne suffit pas de donner un chien à une personne âgée pour qu'elle oublie sa maladie. Il faut que l'animal puisse l'aider en lui rappelant des souvenirs ou en lui demandant de l'attention.



Tango des aînés

Les résidents de La Providence à Dijon (21) ont découvert le tango thérapeutique et ses bienfaits. Les séances, mises en place par le moniteur d'activités physiques adaptées, avec la participation active de tout le personnel, ont eu lieu tout au long de l'année.

Les danseurs ont activement participé à la Journée Mondiale Alzheimer à travers un bal tango au centre-ville de Dijon. /



On n'a pas tous les jours 100 ans !

Les établissements du Territoire de Belfort (La Maison Blanche, Résidence Le Tulipier, Résidence Les Vergers) se sont associés au Centenaire du Département.

Des portraits des centenaires, des expositions sur l'histoire de Beaucourt et des animations quotidiennes ont été mises aux couleurs de l'anniversaire. /

Les rencontres forment la jeunesse

Les enfants de l'école primaire Bornèque à Beaucourt (90) continuent les échanges avec les résidents de La Maison Blanche. Au printemps, une rencontre conviviale et attendue par tous s'est déroulée dans le jardin pour une belle chasse aux oeufs de Pâques.

Ces échanges intergénérationnels ont lieu tout au long de l'année et dans tous les établissements. /



Répondre aux besoins des résidents et aux attentes des professionnels

🍌 Ouverture d'une unité dédiée à l'accueil de personnes handicapées vieillissantes

Depuis le 1^{er} juin 2022, la Résidence Les Vergers à Rougemont-le-Château (90) a obtenu un nouvel agrément pour l'accueil de personnes handicapées vieillissantes (transformation de places existantes).

D'une capacité de 12 places, ce nouveau dispositif dénommé « PEPESH » (Pôle Éducatif pour Personnes en Situation de Handicap) s'adresse à des personnes âgées de plus de 60 ans (hors dérogations). Les résidents doivent avoir besoin d'une prise en charge médicalisée, en raison de leur handicap ou du vieillissement et présenter une perte d'autonomie liée à l'avancement en âge.

Il s'agit à ce jour d'une unité dite « éclatée » c'est-à-dire que les résidents ne sont pas réunis en terme d'hébergement mais uniquement dans le cadre d'activités.

Le projet d'accompagnement est adapté à un public habitué à un encadrement important tout au long de sa vie en foyer d'hébergement, et vise le maintien des acquis dans un contexte de vieillissement. Il concilie des **activités spécifiques adaptées** à ce public et des temps de partage avec les autres résidents, afin de faciliter leur inclusion dans la structure.



Des postes dédiés ont pu être créés (éducateur spécialisé, AMP et éducateur sportif) grâce aux financements complémentaires obtenus.

De nouveaux partenariats se sont développés avec les structures Handicap environnantes afin de travailler ensemble de véritables parcours d'admission, de faciliter les transitions et de **créer du lien entre les équipes des différentes structures**.

La création d'une unité d'hébergement spécifique d'hébergement est prévue dans le cadre d'un projet de restructuration architectural global de l'établissement. Après travaux, l'agrément actuel de 12 places évoluera pour atteindre 19 places. 🍌

🍌 S'adapter pour le bien-être de tous

La direction de l'EHPAD La Maison Blanche à Beaucourt (90) a fait le choix de confier la réalisation d'un audit à un organisme spécialisé, le CNEH (centre national de l'expertise hospitalière), pour évaluer l'organisation mise en place, poser un diagnostic et élaborer un plan d'actions.

L'organisation mise en place depuis 2012 ne répondait plus aux besoins des résidents et aux attentes du personnel. De nouvelles modalités de fonctionnement ont été proposées :

Qualité de vie et conditions d'accueil des résidents

- Mieux individualiser la prise en soins du résident
- Améliorer le service et la qualité des repas
- Renforcer l'animation et la vie sociale
- Accentuer la surveillance dans les unités « Alzheimer »

Attractivité et conditions de travail des professionnels

- Améliorer la communication
- Recentrer chacun sur son rôle propre



- Limiter les déplacements (nombre de jours travaillés et coupés)
- Fidéliser les professionnels et rendre l'établissement attractif.

Un plan d'actions a été proposé aux salariés et aux résidents et sera mis en place au cours des prochains mois. 🍌

ACTIVITÉS PHYSIQUES ADAPTÉES

Les EHPAD et la Résidence Services « Le Tulipier » bénéficient depuis quelques années de nouveaux profils de professionnels : des éducateurs sportifs ou des professeurs d'activités physiques adaptées. Les bienfaits sont visibles.



Les résidents sont demandeurs et attachés à la réalisation de ces activités physiques adaptées. Plus stimulés, ils bénéficient de plus de sorties en extérieur, encadrées et sécurisées. Ils bénéficient également de contenus spécifiques répondant à leurs besoins : prévention de l'équilibre, renforcement musculaire, marche, gymnastique douce, interactions sociales...

L'objectif des Activités Physiques Adaptées est de prévenir l'apparition ou l'aggravation de maladies, d'accroître l'autonomie et la qualité de vie des personnes, voire de les réinsérer dans des activités sociales. 🍷

Autonomie



Le personnel soignant constate que cette activité a un impact très positif car elle favorise l'autonomie et le maintien des acquis notamment dans les actes de la vie quotidienne comme pour la toilette et l'habillage.

Lien social



Les activités extérieures (randonnée raquette à la neige, vélos adaptés, marches en extérieur,...) favorisent le lien social et incitent le résident à se dépasser. Des journées à thèmes sont également organisées (Olympiades...).

Equilibre



Agissant sur l'équilibre et le renforcement musculaire, les exercices et les bons conseils prodigués par les professionnels redonnent de la confiance au résident et permettent de réduire le potentiel risque de chute.



4 professeurs d'activités physiques adaptées au Pôle Personnes Âgées

Différents matériels ont été financés dans le cadre d'appels à projet (Conférences des Financeurs, SEGUR du quotidien, crédits non reconductibles...) comme des équipements de jeu ludique (Mini-Golf, Cornhole, Foot-Pétanque) et aussi pour des séances de renforcement musculaire (barres lestées, haltères...), d'équilibre et de boxe.



PÔLE SANTÉ

Centres de Soins Médicaux
et de Réadaptation répartis sur
quatre sites en Franche-Comté

PÔLE SANTÉ

Il est composé du Centre de Médecine et de Réadaptation Bretegnier à Héricourt, de la Clinique Médicale Brugnon Agache à Beaujeu et du Centre de Réadaptation Cardiologique et Pneumologique de Franche-Comté (Héricourt, Franois, Pont d'Héry).

Les trois établissements du Pôle Santé certifiés par la Haute Autorité de Santé (HAS)

Préparation longue mais enrichissante

Un des points marquant de l'année 2022 aura été le déroulement de la semaine de certification au sein des trois établissements de Soins Médicaux et de Réadaptation (SMR).

Elle a été le fruit de plusieurs mois de travail de toutes les équipes, que ce soit en préparation et en continu d'une démarche d'amélioration qualité intégrée au quotidien des pratiques.

Ce fut une mesure concrète **d'évaluation de terrain**, au contact des professionnels et des patients permettant d'avoir une image réelle de nos accompagnements.

Réussite

Nos performances collectives sont à la hauteur de nos attentes. **Un score remarquable sur l'accompagnement au « patient » à 98%**, clairement le reflet du travail au quotidien des équipes du Pôle Santé auprès de nos patients.

La semaine de certification s'est déroulée, en présence de sept experts-visiteurs de la Haute Autorité de Santé. Au total, ce sont 42 temps d'évaluation des équipes qui ont permis de témoigner d'une performance globale.

Certifiés Qualité des soins confirmés

Au final un score global à 94%, avec 90% sur le thème du « travail en équipe » et 93% sur celui de la « gouvernance ». Les établissements du Pôle Santé sont donc « certifiés » pour 4 ans.

La version courte du rapport HAS est disponible sur le site de la HAS « Qualiscope » accessible à tous les citoyens. 🌱



98%
de conformité
des parcours
des patients (HAS)

Chiffres clés



3
centres de Soins Médicaux
et de Réadaptation



500
salariés



4 494
patients accueillis

PROJET MÉDICAL

Des demandes d'autorisations à venir



De nombreux projets auront été menés mais parmi ceux-ci, celui du **projet médical des établissements** conforte le contenu de nos autorisations.

Il est construit par les équipes de direction (praticiens, directions des soins et de rééducation, directions administratives) et décliné en projets de service associant étroitement les équipes au regard des enjeux propres à chaque territoire.

Il se caractérise concrètement par trois concepts qui se déclinent sur le terrain :

L'importance majeure de la Démarche Qualité-Gestion des Risques

Elle fait l'objet d'une Politique stratégique au niveau de la Fondation Arc-en-Ciel. La Fondation a proposé à la Haute Autorité en Santé une certification sur l'ensemble du Pôle Santé, regroupant trois établissements répartis sur 4 sites.

Dès lors, la démarche qualité, guidée par l'objectif de la certification et les travaux méthodologiques de la HAS, est appréhendée au niveau du Pôle. Les **instances et les pilotes de thématiques** ont été investis de missions importantes sur le périmètre des trois établissements.

La démarche qualité est clairement identifiée comme **l'outil majeur d'évolution de notre activité** au vu d'objectifs d'amélioration de la qualité de la prise en charge des patients. La démarche qualité a été aussi un outil de rapprochement structurel et organisationnel entre les trois établissements.

Le travail transdisciplinaire

Il apporte une plus-value essentielle en dépassant une stricte division du travail entre les professions.

Le pilotage médical se nourrit de l'analyse et des propositions de chaque professionnel qui accompagne le patient. C'est une équipe qui accompagne le patient. A cette fin, la circulation de l'information est un enjeu essentiel.

La volonté d'une prise en charge globale du patient - acteur de sa prise en charge - résulte de la conviction que les dimensions somatiques, psychologiques et sociales, intimement mêlées, doivent être identifiées et faire l'objet de propositions d'accompagnement.

Réadaptation et Éducation thérapeutique du patient

Le concept de réadaptation est un concept insuffisamment présent dans notre système de santé. Il est attaché au segment des anciens « Soins de Suite et Réadaptation » devenus « Soins Médicaux et de Réadaptation ». Les équipes sont invitées à définir **le parcours du patient** en fonction de ses objectifs de **réadaptation**.

Les professionnels du Pôle Santé de la Fondation Arc-en-Ciel ont fortement conscience que le maintien des acquis issus de l'hospitalisation du patient dans nos services doit absolument se poursuivre **dans le temps long du retour dans son univers de vie**.

Cet enjeu est au cœur du projet médical et des projets de service. Il se décline notamment par les programmes d'Éducation Thérapeutique du Patient que la Fondation souhaite promouvoir, au-delà des patients admis dans nos services.

INNOVATION & DÉVELOPPEMENT



De nouveaux équipements pour le CMPR Bretegnier

PLATEFORME HUNOVA : ÉVALUATION DE LA POSTURE ET DE L'ÉQUILIBRE

La plateforme permet de travailler l'équilibre, la posture, les appuis. Elle améliore le renforcement musculaire des membres les plus fragilisés, la coordination des mouvements et le positionnement du tronc.

Dotée d'un fauteuil pour le travail du maintien en position assise, la plateforme est entièrement commandée par une tablette. Le logiciel enregistre tout, offrant au patient, sur l'écran, un retour immédiat pour des corrections rapides à mettre en oeuvre.

VIRTUALIS VR : RÉÉDUCATION EN RÉALITÉ VIRTUELLE THÉRAPEUTIQUE

La réalité virtuelle permet d'optimiser la rééducation des membres supérieurs tant en gain d'amplitude qu'en récupération fonctionnelle. L'immersion du patient dans un environnement virtuel détourne son attention et rend ludique l'objectif à atteindre. 🌱



VIRTUALIS : la rééducation des membres supérieures par réalité virtuelle.

Programme post-traitement d'un cancer

Le CRCP de Franche-Comté et la Clinique Médicale Brugnon Agache ont mis en place des programmes thérapeutiques de post-traitement du cancer.

Ces programmes se composent d'activités de rééducation et de réadaptation en hôpital de jour par groupe et d'une durée de 12 semaines.

L'accompagnement de l'après-traitement du cancer a pour objet de permettre de réinvestir progressivement une qualité de vie par :

- une prise en charge de la douleur et de la fatigue
- une amélioration du statut nutritionnel
- un accompagnement psychologique associant l'entourage
- le reconditionnement progressif à l'effort dans la vie de tous les jours
- les aides à une réinsertion sociale et/ou professionnelle.

Partenariat renforcé

Avec la Ligue contre le Cancer et ONCO Bourgogne Franche-Comté, dispositif spécifique régional du cancer.



300 femmes accompagnées en programme « Post traitement Cancer du sein »

5^{ème} Journée des soins oncologiques BFC

Le 18 novembre 2022, lors de la 5^{ème} journée des soins oncologiques de support de Franche-Comté organisée par ONCOBFC, le Dr Jean FARRET et les infirmières de l'Hôpital de Jour de la Clinique Médicale Brugnon Agache ont présenté le programme de réadaptation post-traitement du cancer du sein.

L'équipe a expliqué les activités, les actions et l'accompagnement proposés afin de diminuer les douleurs et la fatigue. Ce programme permet de limiter les risques de récurrence avec une prise en charge pluridisciplinaire.

Un casque de réalité virtuelle pour traiter la douleur et l'anxiété

Ils ont également présenté le nouveau casque de réalité virtuelle « HypnoVR » qui traite la douleur et l'anxiété autrement.

« Depuis cette année, nous avons recours à l'hypnose médicale par la réalité virtuelle. C'est une technique non intrusive et non médicamenteuse qui est utilisée dans différentes situations (réfection de pansement anxigène/douloureux, situation d'anxiété aiguë,

troubles du sommeil, douleurs chroniques...). Des univers visuels et sonores variés sont proposés aux patients pour une expérience sur mesure.

Nous avons également identifié des besoins dans les parcours de soins en cancérologie pour la population âgée de plus de 74 ans en post-cancer du sein, et pour les patients en pneumologie, digestif et en hématologie afin de pouvoir nous diversifier dans l'accueil des patients en HDJ ».





 Visionner le témoignage de patientes en post traitement cancer du sein



ABONNEZ-VOUS




@fondation-arcenciel



Journée de la paraplégie

10 patients paraplégiques du Centre de Médecine Physique et de Réadaptation Bretegnier à Héricourt (70) ont participé à une journée d'information sur le thème du voyage, à la Base de loisirs du Pays de Montbéliard - Brognard.

Organisée par l'équipe médicale et de rééducation, les patients ont rencontré Stéphane Massard, paraplégique depuis plus de 30 ans et grand sportif, venu raconter ses différentes expériences de voyage à travers le monde (Europe, Etats-Unis). Il a su apporter conseils et astuces pour prendre l'avion ou le train.


L'après-midi, place à la pratique avec la découverte du Tiralo, fauteuil roulant de baignade et du Quadrix, fauteuil roulant tout terrain électrique. Sensations et plaisir garantis ! 

Une oeuvre artistique et collective



Une fresque géante dessinée et peinte par les salariés et les patients du CMPR Bretegnier a été réalisée, dans le cadre du Dispositif «Culture et Santé» mis en place par l'ARS Bourgogne Franche-Comté.

Il aura fallu plusieurs semaines de travail, avec le soutien d'une artiste plasticienne, Marige Ott, pour obtenir une très belle réalisation exposée dans le hall d'entrée de l'établissement.

Ce projet a permis de faire « une pause » artistique que ce soit pour les salariés (médecins, soignants, rééducateurs, administratifs) que les patients. 



PÔLE MÉDICO-EDUCATIF & HANDICAP

Lieux d'accueil et d'hébergement
pour l'éducation spécialisée
et les personnes en situation
de handicap en
Franche-Comté.

PÔLE MÉDICO-ÉDUCATIF & HANDICAP

Il se compose d'un établissement spécialisé dans l'accompagnement d'adultes cérébrolésés en situation de handicap (MAS) à Lure (70), d'un Dispositif proposant un enseignement scolaire et professionnel à des enfants et adolescents déficients intellectuels avec des troubles associés et d'un Dispositif Thérapeutique, Educatif et Pédagogique pour des enfants présentant des troubles du comportement sur le Territoire de Belfort.

Jeunesse : un accompagnement personnalisé

Le Dispositif d'Accompagnement Médico-Educatif (DAME) du Territoire de Belfort a été créé pour répondre aux besoins des jeunes accompagnés par les Instituts Saint-Nicolas et Perdrizet.

Il accompagne **189 jeunes déficients intellectuels avec des troubles associés**.

Ce dispositif a pour but de faciliter et de fluidifier les parcours. L'accompagnement, dans cette nouvelle organisation, permet davantage de réactivité sur les évolutions des besoins des jeunes, mais également de pallier à de potentielles ruptures de parcours.

La variété des modes d'accompagnement (**internat, externat, ambulatoire, classe externalisée, plateau technique interne**) doit pouvoir être garantie par la

notion de clinique institutionnelle, afin de préserver le sens du travail engagé auprès et avec nos bénéficiaires et leurs familles.

Le Dispositif Thérapeutique, Educatif et Pédagogique est spécialisé dans l'accompagnement de jeunes présentant majoritairement des troubles du comportement et de la communication. L'année 2022 montre une stabilité avec une file active de 78 enfants et jeunes adolescents accueillis à Rougemont-le-Château, Essert et Belfort (90).

Adultes : répondre aux situations complexes et urgentes

La Maison d'Accueil Spécialisée La Mosaïque à Lure (70) accueille des résidents cérébrolésés qui nécessitent une assistance permanente pour les actes de la vie quotidienne, ainsi qu'une surveillance médicale et des soins constants.



Chiffres clés



3
établissements
et dispositifs



216
salariés



283
personnes hébergées
et/ou accompagnées



La culture et le sport font partie intégrante de la vie de la Fondation Arc-en-Ciel.

Par la culture

Danse : une convention a été signée avec le conservatoire de Belfort. Un effectif de 6 à 8 jeunes participe de manière hebdomadaire à un atelier de danse encadré par une danseuse/chorégraphe du conservatoire et notre enseignant d'EPS. La finalité est double, d'une part l'intégration des jeunes du dispositif dans d'autres séances de danse que celles qui nous sont dédiées, et d'autre part la production d'un spectacle de fin d'année au Théâtre du Pilier à Giromagny.

Théâtre : depuis plusieurs années, nous travaillons avec le Théâtre du Pilier afin de proposer aux jeunes du dispositif un accès à l'expression théâtrale. Porté par le même groupe de professionnels, ce partenariat s'étoffe d'année en année afin de proposer un projet final toujours plus ambitieux.

Musique électro : pour la deuxième année consécutive, notre partenariat avec La Poudrière de Belfort se poursuit avec l'artiste (Bandikoot in Dub) afin de permettre aux jeunes du dispositif de pouvoir s'exprimer par le biais de compositions musicales (qu'ils créent eux-mêmes). Tout comme pour les deux autres activités artistiques, un concert final est réalisé lors de notre fête de fin d'année. 🍷



À La Mosaïque : En partenariat avec Handisport, plusieurs challenges ont été organisés. Une belle fierté pour les résidents qui rentrent avec coupes et médailles :

- Super challenge multisports à Mâcon,
- Championnat régional de boccia à Besançon,
- Challenge de boccia à Dole,
- Championnat régional de sarbacane à la flèche. 🍷

Par le sport



Au DAME du Territoire de Belfort : Les jeunes réalisent de très bons résultats en sport adapté avec de belles prestations aux championnats de France en Handball et Football adaptés. 🍷



Des modalités d'accueil complémentaires

Au troisième trimestre 2022, le DITEP Saint-Nicolas a été sollicité pour travailler à la mise en oeuvre d'un **Pôle d'Accompagnement à la Scolarisation (PAS)** sur le Territoire de Belfort. Une dotation de 50 000 euros a été allouée pour la construction de ce **dispositif expérimental et innovant co-porté par le médico-social et l'Éducation Nationale**.

Le PAS vise à agir sur le climat scolaire et à intervenir auprès d'élèves dont le parcours scolaire est menacé en raison de comportements problématiques ou d'un retard pédagogique important.

Ces élèves bénéficient d'une notification MDPH non honorée ou d'un dossier en cours de constitution. Installé dans un bassin de scolarisation dit « sensible », le quartier des Résidences à Belfort, son champ d'intervention s'étend sur deux établissements : l'école élémentaire Pergaud et le collège Simone Signoret à Rougemont-le-Château. 🍷

Né d'une collaboration Fondation Arc-en-Ciel, Éducation Nationale, ARS et MDPH, le **Dispositif d'Accompagnement à la Formation Professionnelle (DAFP)** permet à des adolescents la poursuite de leur parcours de formation professionnelle en lycée ou CFA tout en leur apportant l'étayage éducatif, pédagogique et thérapeutique dont ils ont besoin. En 2022, le DAFP a accompagné 15 jeunes. 🍷



Dès la Maternelle

Le Pôle d'Accompagnement Maternelle à Belfort accueille 6 enfants entre 3 et 6 ans présentant des troubles du comportement ou du langage.

Objectif : intervenir au plus tôt pour éviter la rupture avec l'école. Une vraie réussite éducative pour les enfants et un soulagement pour les parents. 🍷



UNE ANNÉE BIEN REMPLIE

Les jeunes diplômés du DAFP



Dans le cadre du Dispositif d'Accompagnement à la Formation Professionnelle (DAFP), des jeunes se sont distingués en validant leur diplôme :

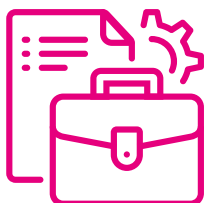
- 2 jeunes ont validé leur CAP EPC (Equipier Polyvalent du Commerce),
- 1 jeune a validé son CAP PSR (Production et Service en Restaurations) et a poursuivi sa formation en CAP cuisine par la voie de l'apprentissage,
- 1 jeune a validé son CAP Electricien et a poursuivi sa formation en Bac Professionnel Systèmes Numériques,
- 1 jeune a validé son CAP Pâtisserie

L'enseignement professionnel des jeunes de +16 ans

La section des +16 ans a vu une reprise de son activité sur l'année 2022 avec la réouverture de deux ateliers professionnels : l'horticulture et la mécanique ainsi que l'arrivée de deux nouvelles éducatrices.

ARRIVÉE D'UN ENSEIGNANT DU SECOND DEGRÉ

Le DAME du Territoire de Belfort, qui accompagne des jeunes de 16 à 18 ans, a eu le plaisir d'ouvrir une classe supplémentaire grâce à l'arrivée d'un enseignant du second degré (collège). ✂



114 stages
organisés en **ESAT** et
milieu ordinaire

Un nouvel espace éducatif et pédagogique



Le service de Prestation en Milieu Ordinaire à Belfort (90) (ex SESSAD Perdrizet) a rénové entièrement une salle à destination des enfants pour proposer des ateliers de cuisine pédagogique. ✂

DES BESOINS CROISSANTS



Situations complexes

La MAS La Mosaïque à Lure (70) accueille une quarantaine de personnes adultes cérébrolésées. Ces résidents présentent un handicap physique lourd qui nécessitent une assistance permanente pour les actes de la vie quotidienne, ainsi qu'une surveillance médicale et des soins constants.

Les résidents viennent majoritairement de la Haute-Saône et du Doubs suite à des maladies avec cérébrolésion acquise (74%), accidents de la vie (15%), congénital (11%).

Au cours de l'année 2022, La Mosaïque a accueilli, en suractivité, deux résidents qui ont pu intégrer la structure en séjour permanent en cours d'année.

Les interventions à domicile ont mis en évidence de réelles **problématiques liées aux conditions de maintien à domicile** et ont entraîné la nécessité de mettre en place des Plans d'Accompagnement Globaux (PAG) pour trois personnes accompagnées.

PROGRESSION DE LA LISTE D'ATTENTE

Depuis plus de trois ans, la liste d'attente ne cesse d'augmenter. L'explosion des demandes s'explique par un **manque cruel de structures au niveau de la région**. Cette accumulation des demandes est également due aux personnes en situation d'urgence qui doivent être accueillies en priorité au détriment des personnes sur liste d'attente. 🍷

Perspectives

PROJET D'HABITAT INCLUSIF MAS La Mosaïque

Nous souhaitons transformer notre offre de services afin de mieux répondre aux besoins en passant d'une logique d'établissement à une logique de dispositif.

Cela favorise les parcours souples et adaptés pour chaque usager et passerait par la création d'un habitat inclusif, couplé aux modalités d'accompagnement à domicile. 🍷

CRÉATION D'UN LIEU DE VIE à destination des enfants et adolescents en situation complexe.

Des acteurs du Territoire de Belfort (ADAPEI, Fondation Arc-en-Ciel, AHBFC, ASE) se sont réunis pour créer un lieu de vie relevant à la fois de la protection de l'enfance, du médico-social et de la psychiatrie. Ce projet devrait voir le jour en 2024 et offrira 5 places sur 365 jours.

POURSUITE DU PROJET DE CONSTRUCTION du DITEP Saint-Nicolas sur la ville d'Etueffont (90). 🍷



PÔLE DOMICILE

Un accompagnement personnalisé pour les personnes présentant une dépendance et des solutions de répit pour les aidants.



Propose des services d'accompagnement à domicile pour les personnes habitant sur le Nord Franche-Comté et présentant une perte d'autonomie ou un handicap.

Un service de proximité

Service d'aide à domicile (SAAD) à destination des personnes âgées, personnes en situation de handicap, familles pour un soutien et/ou maintien à domicile dans le Nord du Doubs.

SOLI-CITES Aides intervient sur le Pays de Montbéliard et Arc-en-Ciel Services sur le Territoire de Belfort.

Les professionnels apportent une aide au quotidien aux personnes empêchées temporairement ou de façon plus pérenne. Les actes vont de la prise en charge de la dépendance à l'accompagnement à la parentalité en passant par les tâches ménagères, les courses, l'aide aux devoirs, l'accompagnement social...

Les intervenants œuvrent **pour favoriser l'autonomie de la personne selon sa situation.**

Afin d'être au plus proche des bénéficiaires et des salariés, SOLI-CITES Aides dispose de trois antennes sur l'ensemble de son territoire : Audincourt, Montenois et Montbéliard.



Des actions de prévention

Ces actions sont financées par des appels à projets lancés par la Conférence des Financeurs des Conseils Départementaux.

148 personnes ont bénéficié des actions :

- Développer son adresse et sa dextérité
- Travailler son équilibre
- Bien-être et sophrologie
- Prends soin de moi (pour les personnes les plus isolées)
- Ressourcement pour les aidants
- Atelier numérique

PREVENTION CHUTES : 85 % des participants aux sessions sur le travail de l'équilibre se sentent **mieux informés sur les chutes** et 65 % indiquent avoir apporté des modifications dans leurs modes de vie.

BIEN-ETRE : 86 % des participants ayant assisté à l'action «Développer son adresse et sa dextérité» ressentent **un mieux-être dans leurs mains, plus de souplesse et de légèreté.** ✓

PARTENARIAT

Courant 2022, Soli-Cités AIDES a signé une nouvelle convention avec la CARSAT (Caisse de retraite) par la **mise en place du dispositif OSCAR** (Offre de Service Coordonnée pour l'Accompagnement de ma Retraite).

Il comprend une mission de coordination qui assure un suivi régulier du retraité et de sa prise en charge, un accompagnement dans ses démarches, une réponse à ses questions...

CRÉATION DE DEUX POSTES EN 2022

- Chargé de projet (mission coordination dispositif OSCAR, développement des actions de prévention, communication digitale)
- Assistant administratif (missions transversales au service d'aide aux personnes dépendantes).

Chiffres clés



1500
bénéficiaires



215 000
heures



300
salariés

Au service de la personne à domicile

Les accueils de Jour

Les accueils de Jour proposent des activités variées d'animation, de prévention et permettent aux aidants des temps de répit.

Les personnes atteintes de la maladie d'Alzheimer ou de troubles apparentés à domicile peuvent demander à bénéficier de un à cinq jours d'accueil par semaine au sein de l'un de nos trois accueils de jour :

Accueil de Jour La Passerelle - 21 places
Résidence Surleau à Montbéliard (25)

Accueil de jour Les Tilleuls - 14 places
La Maison Blanche à Beaucourt (90)

Accueil de Jour Michel Legrand - 10 places
Résidence Les Vergers à Rougemont-le-Château (90)



UN SOUTIEN THÉRAPEUTIQUE À LA PERSONNE ACCUEILLIE ET UN TEMPS DE RÉPIT POUR LES FAMILLES



La présence en Accueil de jour vise à :

- Optimiser l'autonomie et tenter d'en retarder la perte
- Animer la prise en soins par des activités diversifiées
- Évaluer les personnes accueillies en vue d'une prise en charge adaptée
- Rompre l'isolement de la personne
- Soutenir les familles et leur proposer un moment de répit
- Proposer une alternative à l'institutionnalisation

MAINTENIR L'AUTONOMIE ET ACCOMPAGNER LA DÉPENDANCE

Des activités sont proposées quotidiennement pour concilier les plaisirs et les aspects thérapeutiques :

- **Réadaptation à la vie quotidienne** : lecture/écoute du journal, atelier pâtisserie, sorties (visites, courses...)
- **Stimulation** : atelier mémoire (quizz, mots fléchés), gym douce, parcours de marche, motricité fine
- **Activités récréatives** : peinture, bricolage, jardinage, chant

L'ACCOMPAGNEMENT DES AIDANTS

La Plateforme d'accompagnement et de répit des aidants propose un accompagnement et des solutions de répit pour les aidants de personnes atteintes d'une maladie neuro-évolutive vivant à domicile dans le Pays de Montbéliard ou à Héricourt et sa proche périphérie.



Sortir du quotidien et partager un moment privilégié

JOURNÉES À THÈME

Elles sont proposées chaque mois aux couples aidants/aidés ainsi que des actions bien-être (équithérapie, sophrologie, art-thérapie, yoga adapté et sport adapté).

L'équipe de la Plateforme de Répit des aidants Pays de Montbéliard / Héricourt s'est agrandie en mars 2022 avec l'arrivée **d'une nouvelle psychologue clinicienne** (0,5 ETP), recrutée dans le cadre de l'ouverture au champ du handicap. L'équipe pluridisciplinaire travaille en réseau avec les différentes structures existantes sur son territoire.

THÉRAPIES NON MÉDICAMENTEUSES

Nous avons débuté en 2021 une action d'information autour des **thérapies non-médicamenteuses** et plus précisément autour de l'équithérapie. Les séances d'équithérapie ont commencé au printemps 2022 et ont pris fin en juillet. Cette action a été bénéfique pour les couples aidants/aidés.

Enfin, une **démonstration culinaire** a été proposée par Silver Fourchette Doubs aux aidants de la PFR en janvier 2022. Cette démonstration était animée par une diététicienne et les participants ont pu repartir avec un panier de courses leur permettant de reproduire les recettes à domicile.

ENVIE DE PARTAGER

DES MOMENTS FORTS



APPORTEZ VOS IDÉES

DEVENEZ BÉNÉVOLE

03 81 31 53 90

www.fondation-arcenciel.fr





PLUS DE 100 BÉNÉVOLES AU SERVICE DES USAGERS

« *La démocratie ne se réduit pas qu'à bénéficier mais également à contribuer et à participer !* »

« Vous toutes et tous, qui, régulièrement ou épisodiquement, consacrez une partie de votre temps libre, de votre énergie et de vos compétences au service des autres, soyez-en chaleureusement remercié. Au-delà de vos actions, ô combien importantes, c'est également votre engagement sociétal au service des publics fragilisés et de la société que je trouve remarquable » Guy Zolger.



Les Associations d'Amis

Les Associations d'Amis, présentes auprès des usagers de chaque établissement, sont composées de bénévoles qui soutiennent et accompagnent le projet de l'œuvre locale et celui de la Fondation Arc-en-Ciel.

Elles assurent à la fois un relais de communication, une présence bénévole auprès des personnes accueillies et un soutien moral et financier à l'établissement.

+ 150 bénévoles

+ 17 700 heures de bénévolat
au service des autres

Partenariat

Un partenariat avec la Ligue de l'enseignement, anciennement Fédération des œuvres Laïques, située à Besançon, pour développer l'offre Bénévoles de la Fondation Arc-en-Ciel.

La ligue agit pour constituer un réseau de structures et d'associations affiliées qui renforce le lien social sur le territoire.

Les objectifs principaux de cette collaboration sont :

- De fédérer les associations d'Amis,
- De créer du lien entre elles,
- De mutualiser les outils d'animation et de formation,
- D'inviter la Fondation et ses bénévoles aux événements en réseau organisé par la Fédération
- De relayer les informations et actualités transmises.

Représentant des bénévoles



Michel Krucien est à la fois Président de l'Amicale du CRCP de Pont d'Héry (39) et Représentant des associations d'Amis depuis 2019.

Il a pour mission de fédérer et d'apporter son soutien aux associations d'amis. Il est l'interface entre le Conseil d'Administration de la Fondation et les associations. Il est invité chaque mois à assister aux réunions du Conseil d'Administration de la Fondation Arc-en-Ciel, avec voix consultative.

Il collabore depuis 2022 avec Audrey Royer, secrétaire de direction à la Direction Générale. ✍

Les Associations d'Amis



Association Loisirs et Amitiés de la **Résidence Les Vergers**

L'association LEA gère la cafeteria située à l'accueil de l'EHPAD du lundi au samedi, de 14h à 17h. Une boutique permet l'achat de produits de toilette et de confort, de confiseries (gâteaux, chocolat, bonbons, etc...) et des objets réalisés par les bénévoles.

Grâce au fruit des ventes, l'association offre des cadeaux aux résidents à Noël, à la fête des mères et des pères. Elle donne des lots pour les lotos et achète du matériel pour les animations. Les marchés de Noël et de Pâques, où sont vendus principalement des objets réalisés par les bénévoles, sont également bien appréciés par les résidents et leurs familles et permettent d'approvisionner les finances de l'association. Ceci permet de fleurir la terrasse, d'acheter la nourriture des poissons (aquarium et bassin extérieur).

LEA finance également l'activité Handi'chiens très attendue par les résidents. La bibliothèque est ouverte toute la journée en libre-service. ✍

Présidente : Jacqueline GINOT

Cotisation : 10 € | 8 bénévoles - 36 adhérents
11A rue Leval 90110 Rougemont-le-Château

Association des Amis de **La Maison Blanche**



Elle propose de nombreuses animations et participe au financement de projets pour améliorer le confort des résidents de l'EHPAD La Maison Blanche à Beaucourt (90).

Sa ligne directrice : **l'ECOUTE... être à l'écoute du résident.**

L'activité principale de l'association est l'animation au quotidien avec des lotos, concerts, jeux de société... L'aumônerie occupe une place importante par l'écoute, les temps d'adieu, le partage biblique, l'accompagnement spirituel en fin de vie... L'équipe brocante est présente tout au long de l'année, ce qui génère de beaux bénéfices au profit du bien-être des résidents de la Maison ; l'activité Service est proposée de par l'activité des couturières bénévoles.

Afin de pouvoir financer toutes les activités animation, la Fête Vente annuelle réunit les bénévoles pendant deux jours et propose de multiples articles à la vente (confiture, objets artisanaux, vêtements, livres...). En 2022, l'association a consacré 7 000 € au profit direct des Résidents. ✍

Présidente : Lise VURPILLOT-SCHNELLER

Cotisation : 10 € | 41 bénévoles
24 rue de la Maison Blanche 90500 Beaucourt



Association des Amis de l' Institut Perdrizet

L'association des Amis de Perdrizet est l'une des premières associations d'Amis de la Fondation Arc-en-Ciel. Sa création date de 1849 par le Pasteur Perdrizet en vue de mener des activités de placement familial et professionnel. Depuis 1948, l'association est reconnue d'utilité publique.

Elle s'implante à Giromagny grâce au don d'une association franco-suisse. Elle participe financièrement au bien-être des jeunes accueillis.

Son action principale est l'organisation du loto annuel qui permet d'offrir un moment convivial aux familles et aux personnels. Elle offre également des récompenses aux jeunes diplômés, aux efforts sportifs. 🍀

Présidente : Annie GIRARDEY

Cotisation : 20€ | 6 bénévoles - 25 adhérents
17 rue du Rosemont 90200 Giromagny

Association des Amis de la Résidence Surleau



Les bénévoles de l'association des Amis de Surleau œuvrent depuis de nombreuses années auprès des résidents de l'EHPAD à Montbéliard. À l'issue de l'assemblée générale du 25 novembre 2022, Christiane PLOIX a été élue trésorière de l'association des Amis de Surleau.

L'association participe aux lotos une fois par mois et achète les lots en fonctions de l'actualité et des besoins. Une bénévole accompagne les résidents aux activités culturelles chaque jeudi. Une autre entretient les fleurs qui jouxtent la Résidence. Pour les fêtes traditionnelles (Pâques, Noël, Carnaval, etc..) les bénévoles ont offert des cadeaux, des cartes, des pâtisseries, sans oublier tout le personnel. Elle souhaite proposer des cours de yoga aux résidents.

Chaque année les bénévoles organisent leurs interventions en fonction des possibilités offertes par la résidence. Par sa situation géographique et la création de nouveaux services, la Résidence ne peut pas offrir beaucoup d'espaces à l'association qui tente, avec le soutien de la direction, d'adapter son activité à ce manque de place. La bonne humeur permet de dépasser ces difficultés. 🍀

Présidente : Simone GRANDMOUGIN

Cotisation : 10€ | 8 bénévoles
42-44 avenue Wilson 25200 Montbéliard

Association des Amis de La Mosaïque



Présidente : Jacqueline RICHNER

Cotisation : 20€ | 11 bénévoles - 18 adhérents
4 rue Pierre Mendès France 70200 Lure

L'association des Amis de La Mosaïque, créée en 2011, a pour but de faire connaître et soutenir la Maison d'Accueil Spécialisée dans leurs missions et leurs projets, en faveur des résidents.

Les bénévoles interviennent de façon régulière au cours de la semaine auprès des résidents. Ils partagent avec eux des après-midi jeux, des ateliers couture en musique ; des sorties en ville, au marché...

En 2022, l'association a participé à la kermesse, à la vente de photos ainsi qu'à l'expo-vente de Noël. Elle a financé une séance de zoothérapie avec de nombreux animaux de la ferme pédagogique « Les petits sentiers animés » et un repas pizza. L'association est sollicitée pour l'achat de différents équipements sportifs et d'aménagements extérieurs prévus en 2023 ainsi que pour l'accompagnement des résidents en extérieur. 🍀

Association des Amis du CMPR Bretegnier

L'association du CMPR Bretegnier à Héricourt a pour but de faire connaître et de soutenir la Fondation Arc-en-Ciel dans son activité au sein du CMPR Bretegnier.

Les bénévoles œuvrent auprès de l'animatrice pour le bien-être des patients. Ils apportent également une aide financière pour certaines dépenses et offrent un cadeau le 25 décembre à tous les patients et salariés présents ce jour-là. Cette année ils ont reçu des gourdes personnalisées.

L'association est également très investie dans la gestion de la bibliothèque et de l'aumônerie. Les bénévoles sont impatients de la réouverture de la cafétéria qui représente un réel lieu de vie pour le Centre. ✂



Président : Jean-François NARDIN
Cotisation : 10€ | 15 bénévoles - 190 adhérents
14 rue du Dr Gaulier 70400 Héricourt



Amicale du CRCP « La Grange-sur-le-Mont »

Association de patients et anciens patients de l'établissement, l'AMICALE a vu le jour en 1953 dans le but d'améliorer le quotidien des malades. A l'époque la cafétéria/boutique ainsi que diverses activités de loisirs étaient gérées par les patients, et ce jusqu'en 1990 date à laquelle l'AMICALE embauche 2 personnes. En 1991, elle crée un salon de coiffure.

L'AMICALE vit grâce aux cotisations et dons des patients et aux modestes bénéfices de la cafétéria.

L'établissement et l'AMICALE ont réalisé des améliorations pour le bien-être des patients tels que les mises aux normes handicap, la restauration du blason de l'autel de la chapelle à la feuille d'or, l'achat de nouveaux produits en boutique et des animations ludiques. ✂

Président : Michel KRUCIEN
Cotisation : 25€ | 8 bénévoles - 1500 adhérents
«La Grange-sur-le-Mont BP 104 39110 Pont d'Héry

Association des Amis de la Clinique Médicale Brugnon Agache

Un nouveau souffle pour l'association des Amis de la Clinique à Beaujeu (70).

L'association a vécu des moments délicats mais heureusement elle n'a pas baissé les bras. Michèle Courant, animatrice à la clinique et Gérard Cardiel, président sortant de l'association des amis, ont relevé les manches et ont réussi à réanimer l'association. Pour Michèle Courant, il était hors de question que l'association cesse de respirer, notamment pour Marie-Gérard, bénévole de l'association et ancienne patiente de l'établissement, qui déclare « ici j'ai trouvé une famille ».

Lors de l'Assemblée générale du 23 février 2023, le bureau est au complet et de beaux projets sont en perspective ! ✂



Président : Jean-Marie TERREAUX
Cotisation : 15€ | 15 bénévoles - 9 adhérents
14 rue des écoles 70100 Beaujeu



La Providence

Le Pôle d'accompagnement de la vie sociale de La Providence à Dijon (21) propose aux résidents des ateliers et activités foisonnantes.

En plus de la coordinatrice culturelle et de l'animatrice, ce pôle est constitué d'étudiants, de stagiaires et de bénévoles.

Nous travaillons depuis sept ans avec France bénévolat et nous avons, à ce jour, une dizaine de bénévoles « très réguliers ». Cette équipe dynamique permet de proposer aux résidents plus d'une vingtaine d'ateliers par semaine et ainsi d'aller au plus près de leurs envies et possibilités. ✂

Effectif : 25 bénévoles | 25 stagiaires
101 rue de Talant 21000 Dijon

Vous souhaitez donner du temps à l'autre ?
Vous êtes motivé et dynamique ?

Rejoignez notre équipe de bénévoles !

+ de détails sur :
www.fondation-arcenciel.fr/Bénévole

ou auprès
d'**Audrey Royer**
au **03 81 31 53 90**

Association "Les Marthes"



L'EHPAD Sainte-Marthe à Voiteur (39) a rejoint la Fondation Arc-en-Ciel sous mandat de gestion jusqu'à fin 2023, puis elle intégrera pleinement la Fondation. L'établissement bénéficie depuis plus de 15 ans d'une association d'Amis : « Les Marthes Animations »

Les « Marthes » participent à plusieurs videgreniers de la région, sont également présentes sur le marché de Voiteur à certaines occasions, récoltent et vendent du papier. Elles organisent un Marché de Noël chaque année pour récolter des fonds pour financer des animations de tout type au sein de l'établissement.

Elles répondent toujours présentes aux sollicitations de l'animatrice, Céline, et n'hésitent pas à faire profiter les résidents des fêtes du village. ✂

Présidente : Michèle CLAVELIN

Cotisation : 5€ | 28 bénévoles

4 route de Château Chalon 39210 Voiteur

Soutenez une association d'amis, faites un don

Vous êtes sensible au bien-être et au parcours de la Personne mais vous n'avez pas le temps ou l'énergie pour être bénévole. Dans ce cas, rejoignez les adhérents des établissements de la Fondation Arc-en-Ciel qui soutiennent nos actions en faveur des personnes accueillies.

En adhérant au sein d'une Association d'Amis de la Fondation Arc-en-Ciel, vous soutenez leurs actions et contribuez au bien-être et au rayonnement des personnes accueillies.

Je soutiens l'association de mon choix, et j'envoie aux coordonnées de l'association, un don sous forme de chèque, libellé à l'association d'Amis de mon choix.



Deux aumôniers interviennent quotidiennement à la Fondation Arc-en-Ciel pour être à l'écoute des résidents, patients et jeunes.

Des moments magiques et bienveillants

C'est l'histoire d'un vieux couple qui n'a pas eu la chance d'avoir d'enfant et qui le regrette. Lui ne le montre pas, mais elle en garde toujours un beau visage un peu triste. C'est aussi le récit d'une veille de Noël quand lui, ébéniste, s'efforce de réaliser un petit Jésus souriant pour mettre dans la crèche et n'y parvient pas tant il est influencé par le regard triste de sa femme.

C'est enfin une magnifique nuit de Noël où le merveilleux surgit pour le bonheur du vieux couple et des enfants qui écoutent ce conte dans le silence.

Cela se passait à l'Institut Perdrizet à Giromagny (90) et si l'on n'avait pas été en décembre, on aurait entendu les mouches voler.

Après, on a chanté « Le Divin Enfant », « Mon beau Sapin » et « Petit Papa Noël ». On a distribué des papillotes, on a ri, on a mangé et tout cela était fort gai.

Cela fait partie de ces moments un peu magiques que vivent les aumôniers de la Fondation Arc-en-Ciel. Il y a certes de l'écoute, de la gravité, de la spiritualité dans notre ministère mais il y a aussi de ces moments joyeux où l'on célèbre Saint-Nicolas, Noël, Pâques ou tout simplement un anniversaire, une bonne nouvelle.

Des moments de fête et de réjouissance où l'on se souvient que nos rites traditionnels ne sont pas nécessairement ennuyeux et pompeux. Souvent on chante, parfois on rit, toujours on trouve du plaisir à se retrouver, pour les croyants, sous le regard bienveillant de notre Seigneur.

Beaucoup s'imaginent que la mission des aumôniers est austère, et disons-le, pas très marrante, mais c'est faux. Pour ma part, j'y trouve beaucoup de joie et de tendresse. Et j'espère que j'en apporte tout autant.

Fabrice Pichard, aumônier-coordonateur

WWW.ESTREPUBLICAIN.FR mars 2022

ILLICOURT

Le personnel du centre Bretegnier mis à l'honneur

À l'occasion d'une assemblée générale organisée au centre Bretegnier ce vendredi, l'aveux rempli de projets de la structure bretegnicoise a notamment été abordé. Durant cet événement, quelques soignants ont également été récompensés.



Plusieurs soignants ont reçu une médaille du travail.

Précédent depuis deux ans de la Fondation Arc-en-Ciel, Gégé Lédger a ouvert l'assemblée générale qui s'est déroulée ce vendredi après-midi au centre de médecine physique et de rééducation (CMPR) Bretegnier à Hélicourt. « Pendant deux ans, nous avons fait

WWW.ESTREPUBLICAIN.FR mars 2022

LEZ-TOURNAI

Pôle médico-éducatif et handicap : « Non à l'Ehpad bashing »

« N

ous soignons

des personnes âgées

et nous sommes

très fiers de ce que

nous faisons

pour nos résidents

et nous sommes

très fiers de ce que

nous faisons

pour nos résidents

et nous sommes

très fiers de ce que

nous faisons

pour nos résidents

et nous sommes

très fiers de ce que

nous faisons

pour nos résidents

et nous sommes

très fiers de ce que

nous faisons

pour nos résidents

et nous sommes

très fiers de ce que

nous faisons

pour nos résidents

et nous sommes

très fiers de ce que

nous faisons

pour nos résidents

et nous sommes

très fiers de ce que

nous faisons

pour nos résidents

et nous sommes

très fiers de ce que

nous faisons

pour nos résidents

et nous sommes

très fiers de ce que

nous faisons

pour nos résidents

et nous sommes

très fiers de ce que

nous faisons

pour nos résidents

et nous sommes

très fiers de ce que

nous faisons

pour nos résidents

et nous sommes

très fiers de ce que

nous faisons

pour nos résidents

et nous sommes

très fiers de ce que

nous faisons

pour nos résidents

et nous sommes

très fiers de ce que

nous faisons

pour nos résidents

et nous sommes

très fiers de ce que

nous faisons

pour nos résidents

et nous sommes

très fiers de ce que

nous faisons

pour nos résidents

et nous sommes

très fiers de ce que

nous faisons

pour nos résidents

WWW.ESTREPUBLICAIN.FR avril 2022

LEZ-TOURNAI

Après la maladie, reprendre le chemin d'une nouvelle vie

La Fondation Arc-en-Ciel organise, au début de l'été, des ateliers de rééducation pour les personnes âgées souffrant de maladies chroniques. Ces ateliers ont pour objectif de leur permettre de reprendre le chemin d'une nouvelle vie.

Les ateliers de rééducation sont organisés au début de l'été, au sein de la Fondation Arc-en-Ciel. Ces ateliers ont pour objectif de leur permettre de reprendre le chemin d'une nouvelle vie.



Les ateliers de rééducation sont organisés au début de l'été, au sein de la Fondation Arc-en-Ciel. Ces ateliers ont pour objectif de leur permettre de reprendre le chemin d'une nouvelle vie.

Les ateliers de rééducation sont organisés au début de l'été, au sein de la Fondation Arc-en-Ciel. Ces ateliers ont pour objectif de leur permettre de reprendre le chemin d'une nouvelle vie.

Les ateliers de rééducation sont organisés au début de l'été, au sein de la Fondation Arc-en-Ciel. Ces ateliers ont pour objectif de leur permettre de reprendre le chemin d'une nouvelle vie.

WWW.ESTREPUBLICAIN.FR avril 2022

ROUGEMONT-LE-CHATEAU

Des équipements neufs pour le bien-être des résidents

En début de semaine, ce lundi 2 mai, dans l'enceinte de la résidence Les Vergers, le pôle personnes âgées de la Fondation Arc-en-Ciel est venu présenter les nouveaux équipements et projets innovants à destination des résidents et des soignants. Il a notamment été question de

la mise à disposition de nouveaux équipements et projets innovants à destination des résidents et des soignants. Il a notamment été question de



WWW.ESTREPUBLICAIN.FR juillet 2022

LEZ-TOURNAI

Futurs IMP et Itep : le cadre de vie sera conservé

La Fondation Arc-en-Ciel a organisé, le 15 juillet 2022, une réunion publique pour présenter les futurs IMP et Itep. Le cadre de vie sera conservé.



La Fondation Arc-en-Ciel a organisé, le 15 juillet 2022, une réunion publique pour présenter les futurs IMP et Itep. Le cadre de vie sera conservé.

La Fondation Arc-en-Ciel a organisé, le 15 juillet 2022, une réunion publique pour présenter les futurs IMP et Itep. Le cadre de vie sera conservé.

La Fondation Arc-en-Ciel a organisé, le 15 juillet 2022, une réunion publique pour présenter les futurs IMP et Itep. Le cadre de vie sera conservé.

La Fondation Arc-en-Ciel a organisé, le 15 juillet 2022, une réunion publique pour présenter les futurs IMP et Itep. Le cadre de vie sera conservé.

La Fondation Arc-en-Ciel a organisé, le 15 juillet 2022, une réunion publique pour présenter les futurs IMP et Itep. Le cadre de vie sera conservé.

WWW.ESTREPUBLICAIN.FR

octobre 2022

GIRMARNY

40 ans au sein de la Fondation Arc-en-Ciel

À l'occasion de l'assemblée générale du personnel des instituts Parcéaux et Bains-Nivolis, Roland Dyaël, directeur du pôle médico-éducatif et handicap de la Fondation Arc-en-Ciel, a mis à l'honneur Nadine Barbot.



Nadine Barbot.

Nadine Barbot, secrétaire et orthographe, a rejoint la Fondation Arc-en-Ciel en 1982 au sein de la toute nouvelle Fondation, créée la même année par le fondateur d'Arc-en-Ciel. Elle a été

Nadine Barbot, secrétaire et orthographe, a rejoint la Fondation Arc-en-Ciel en 1982 au sein de la toute nouvelle Fondation, créée la même année par le fondateur d'Arc-en-Ciel. Elle a été

WWW.ESTREPUBLICAIN.FR décembre 2022

BRUGNARD

Pôle emploi a ciblé les métiers de la santé et du grand âge

Le pôle emploi de Brugnard a ciblé les métiers de la santé et du grand âge. Les formations proposées sont adaptées aux besoins du territoire.

Le pôle emploi de Brugnard a ciblé les métiers de la santé et du grand âge. Les formations proposées sont adaptées aux besoins du territoire.





BILAN BUDGÉTAIRE & FINANCIER 2022

🍌 Résultat global à l'équilibre, grande hétérogénéité entre les Pôles et les établissements

Positionnée sur un large éventail d'activités sociales, médico-sociales et sanitaires financées presque exclusivement par des fonds publics et tarifs arrêtés par des autorités publiques (pour les résidents des EHPAD et les personnes accompagnées à domicile), la Fondation Arc-en-Ciel a connu en 2022 un resserrement très fort de la contrainte budgétaire.

Les ressources allouées par l'ARS de Bourgogne Franche-Comté et par les Conseils départementaux n'ont pas couvert la totalité de l'évolution des charges. Le retour de l'inflation depuis l'invasion russe en Ukraine n'a été que partiellement compensée, ainsi que diverses mesures liées à des augmentations salariales décidées par les pouvoirs publics (augmentation de la valeur du point des conventions collectives, mesures dites Ségur depuis 2021 ou encore Prime Grand Âge).

Si le résultat global, sur un budget de l'ordre de 82M€ est quasi à l'équilibre (+294K€), nous le devons au mécanisme de calcul de l'évolution des indemnités de fin de carrière que la Fondation doit supporter à terme et donc provisionner : l'augmentation des taux d'intérêt entraîne une variation à la baisse des engagements induisant une reprise sur provision de 677K€.

Les **EHPAD** de la Fondation ont rencontré en 2022 les mêmes difficultés que les EHPAD publics et privés non lucratifs au niveau national. Sur nos 4 EHPAD, le déficit d'exploitation agrégé s'élève à 740K€.

L'activité du **secteur Domicile**, en recul depuis plusieurs années, du fait des difficultés de recrutement, est un peu mieux qu'à l'équilibre, aussi bien à Soli-Cités Aides qu'à Arc-en-Ciel Services. C'est également cet équilibre que nous atteignons à la Résidence Services Le Tulipier et à la Plateforme de Répit des aidants.

Le **Pôle Médico-Éducatif et Handicap**, qui bénéficie d'un Contrat Pluriannuel d'Objectifs et de Moyens sur la totalité de son périmètre, dégage un léger excédent malgré la contrainte budgétaire forte à La Mosaïque.

Le **Pôle Santé** atteint l'équilibre, l'activité soutenue du CMPR Bretegnier et du CRCP Franche-Comté permettent de compenser le déficit significatif de la Clinique Médicale Brugnon Agache (-650K€).

Fonds associatifs et Direction générale intégrant la direction des Systèmes d'information dégagent un léger excédent.

🍌 Entrée de La Providence au sein de la Fondation Arc-en-Ciel

Les chiffres 2022 intègrent l'entrée de l'EHPAD La Providence à Dijon (21) dans le périmètre de la Fondation, ce qui rend plus complexe l'analyse de l'évolution annuelle. Par le recours partiel à un emprunt, la Fondation Arc-en-Ciel est devenue propriétaire des locaux auparavant loués par l'association de La Providence.

Actif et Passif de l'association la Providence sont entrés dans le bilan de la Fondation Arc-en-Ciel qui a repris tous les engagements antérieurs dans un contexte de bonne santé économique, d'activité soutenue et de forte reconnaissance des familles, des partenaires et des financeurs. ✍





COMPTE DE RÉSULTAT 2022

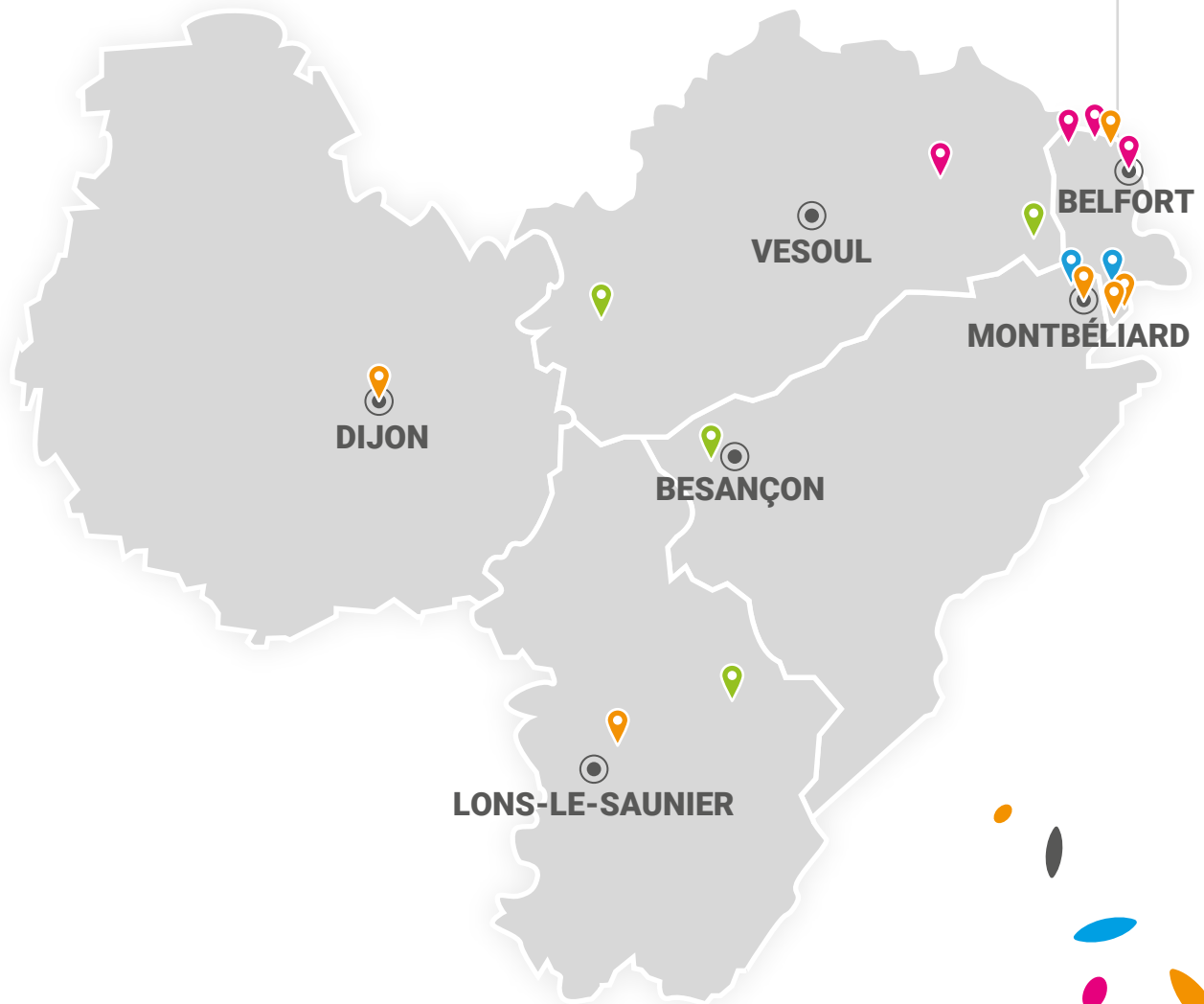
Compte de résultat en liste	Réalisé 2022	Réalisé 2021
PRODUITS D'EXPLOITATION	81 791 678	72 735 110
Ventes de biens et services	3 380 257	3 195 798
Pdts de tiers financeurs / Concours publics et subv. d'exploitation	74 612 013	66 345 553
Ressources liées à la générosité du public / Dons manuels, legs, donations et assurance vie	82 097	66 200
Reprises sur ats, dépréciations, provisions et transferts de charges	823 771	427 523
Utilisation des fonds dédiés	708 718	842 446
Autres produits	160 173	120 787
Quotes-parts de résultat sur opérations faites en commun	2 024 649	1 736 803
CHARGES D'EXPLOITATION	82 056 670	73 158 338
Achats de matières premières et autres approvisionnements	1 823 209	1 600 105
Autres achats et charges externes	14 331 434	12 494 423
Aides financières	37 000	55 733
Impôts, taxes et versements assimilés	5 425 396	4 931 523
Salaires et traitements	36 971 645	33 245 256
Charges sociales	14 545 243	12 874 103
Dotations aux amortissements et aux dépréciations	5 981 712	5 738 285
Report en fonds dédiés	856 722	450 005
Autres charges	59 660	32 102
Quotes-parts de résultat sur opérations faites en commun	2 024 649	1 736 803
RÉSULTAT D'EXPLOITATION	-264 992	-423 228
PRODUITS FINANCIERS	348 536	464 035
Autres intérêts et produits assimilés	320 963	177 150
Reprises sur provisions et transfert de charges financières	0	276 113
Produits nets sur cessions de valeurs mobilières de placement	27 573	10 772
CHARGES FINANCIERES	877 232	873 099
Dotations aux amortissements, aux dépréciations et aux provisions	70 958	97 011
Intérêts et charges assimilées	806 274	771 398
Charges nettes sur cessions de valeurs mobilières de placement	0	4 690
RESULTAT FINANCIER	-528 696	-409 064
PRODUITS EXCEPTIONNELS	1 369 239	1 167 969
Sur opérations de gestion	236 262	142 411
Sur opérations en capital	1 113 846	968 881
Reprises sur provisions et transferts de charges exceptionnelles	19 131	56 677
CHARGES EXCEPTIONNELLES	256 393	676 311
Sur opérations de gestion	99 389	570 878
Sur opérations en capital	157 004	95 913
Dotations aux amortissements, dépréciations et provisions	0	9 520
RESULTAT EXCEPTIONNEL	1 112 846	491 658
Impôt sur les bénéfices	25 113	5 695
EXCEDENT (+) OU DEFICIT (-)	294 045	-346 329



BILAN 2022

Bilan actif net	Réalisé 2022	Réalisé 2021
ACTIF IMMOBILISE	81 247 952	75 914 457
Immobilisations incorporelles	340 249	244 100
Immobilisations corporelles	78 496 803	73 273 251
Biens reçus par legs ou donations destinés à être cédés	0	0
Immobilisations financières	2 410 900	2 397 106
ACTIF CIRCULANT	31 977 353	24 813 041
Stocks et en-cours	368 717	351 003
Avances et acomptes versés sur commandes	48 841	22 044
Créances	6 857 367	7 247 412
Valeurs mobilières de placement	12 721 039	13 055 335
Disponibilités	11 705 913	3 895 491
Charges constatées d'avance	275 476	241 756
TOTAL ACTIF NET	113 225 305	100 727 498

Bilan passif	Réalisé 2022	Réalisé 2021
FONDS PROPRES	49 411 746	46 332 879
Fonds propres sans droit de reprise	8 672 245	8 661 960
Fonds propres avec droit de reprise	0	0
Réserves	31 055 541	27 996 027
Report à nouveau	-6 040 905	-5 550 879
Résultat de l'exercice (excédent ou déficit)	294 045	-346 329
Fonds propres consommables	0	0
Subventions d'investissement	14 382 944	14 524 224
Provisions réglementées	1 047 876	1 047 876
FONDS REPORTES ET DÉDIÉS	1 881 173	1 697 293
Fonds reportés liés aux legs et donations	251 930	251 930
Fonds dédiés sur contributions financières et subvention d'exploitation	1 198 641	1 034 151
Fonds dédiés sur ressources liées à la générosité du public	430 602	411 212
PROVISIONS POUR RISQUES ET CHARGES	4 557 488	4 995 369
DETTES	57 374 898	47 701 957
Emprunts et dettes auprès des établissements de crédit	42 189 156	35 465 235
Emprunts et dettes financières divers	804 033	629 945
Avances et acomptes reçus sur commandes en cours	13 533	6 240
Dettes fournisseurs et comptes rattachés	2 087 815	1 565 120
Dettes fiscales et sociales	9 882 515	8 974 593
Dettes sur immobilisations et comptes rattachés	174 168	467 606
Autres dettes	2 124 189	430 611
Produits constatés d'avance	99 489	162 607
TOTAL PASSIF	113 225 305	100 727 498



DIRECTION GÉNÉRALE

44A rue du Bois Bourgeois
25200 **Montbéliard**
Tél. 03 81 31 23 30

PÔLE PERSONNES AGÉES

LA MAISON BLANCHE

24 rue de la Maison Blanche
90500 **Beaucourt**
Tél. 03 84 57 19 00

RÉSIDENCE LE TULIPIER

12 rue de la Maison Blanche
90500 **Beaucourt**
Tél. 03 84 57 19 60

RÉSIDENCE LES VERGERS

11A rue de Leval
90110 **Rougemont-le-Château**
Tél. 03 84 27 65 00

RÉSIDENCE SURLEAU

42-44 avenue Wilson
25200 **Montbéliard**
Tél. 03 81 99 79 00

LA PROVIDENCE

101 rue de Talant
21000 **Dijon**
Tél. 03 80 57 14 46

SAINTE-MARTHE

4 route de Château Chalon
39210 **Voiteur**
Tél. 03 84 35 06 35
[Sous mandat de gestion]

PÔLE MÉDICO-ÉDUCATIF & HANDICAP

DAME DU TERRITOIRE DE BELFORT

17 rue du Rosemont
90200 **Giromagny**
Tél. 03 84 36 88 00

DITEP SAINT-NICOLAS

Hameau Saint-Nicolas
90110 **Rougemont-le-Château**
Tél. 03 84 58 61 80

MAS LA MOSAÏQUE

4 rue Pierre Mendès France
70200 **Lure**
Tél. 03 84 63 36 00

PMO PERDRIZET

Rue de l'As de carreau - Tour A
90000 **Belfort**
Tél. 03 84 26 26 13

DITEP SAINT-NICOLAS

7 rue Louis Plumeré
90000 **Belfort**
Tél. 03 84 21 58 22

PÔLE SANTÉ

CENTRE DE MÉDECINE PHYSIQUE ET DE RÉADAPTATION BRETEGNIER

14 rue du Dr Gaulier
70400 **Héricourt**
Tél. 03 84 46 56 56

CENTRE DE RÉADAPTATION CARDIOLOGIQUE ET PNEUMOLOGIQUE DE FRANCHE-COMTÉ

« La Grange-sur-le-Mont » BP 104
39110 **Pont d'Héry**
Tél. 03 84 53 16 16

CRCP « LES HAUTS DE CHAZAL »

9 chemin des 4 journaux
25770 **Franois**
Tél. 03 81 41 80 68

CRCP UNITÉ D'HÉRICOURT

14 rue du Dr Gaulier
70400 **Héricourt**
Tél. 03 84 56 56 60

CLINIQUE MÉDICALE BRUGNON AGACHE

14 rue des écoles
70100 **Beaujeu**
Tél. 03 84 67 77 00

PÔLE DOMICILE

ARC-EN-CIEL SERVICES

21 rue Pierre Beucler
90500 **Beaucourt**
Tél. 03 84 56 61 50

SOLI'CITÉS AIDES

16 rue des Alouettes
25200 **Montbéliard**
Tél. 03 81 32 81 31

PLATEFORME D'ACCOMPAGNEMENT ET DE RÉPIT DES AIDANTS

42-44 avenue Wilson
25200 **Montbéliard**
Tél. 03 81 99 79 13



Fondation
ARC·EN·CIEL

Ensemble, avec vous, pour vous

www.fondation-arcenciel.fr

